

海南中部（琼中）绿色产业园简介



目 录

第一章：崛起的海南中部（琼中）绿色产业园.....	1
一、 定位.....	1
二、 区位.....	1
三、 交通.....	2
四、 资源.....	3
(1) 作物资源.....	3
(2) 药物资源.....	3
(3) 特色种养.....	4
(4) 黎锦.....	6
(5) 木材资源.....	6
(6) 工业基础.....	6
五、 服务机构.....	7
六、 明星企业.....	9
七、 合作企业.....	11
第二章：海南中部（琼中）绿色产业园区优惠政策.....	10
第三章：园区优秀项目推介.....	16
一、 槟榔加工项目.....	16
二、 木材加工项目.....	17
三、 中药饮片加工项目.....	18
四、 生物科技制药.....	19
五、 绿色农副产品物流交易中心.....	21
六、 益智加工项目.....	22
附件 1 入园流程.....	24
附件 2 国务院《关于建设国际旅游岛的优惠政策》原件.....	24

第一章：崛起的海南中部（琼中）绿色产业园

一、定位

- (1) 新“四化”协调发展的国家农业科技示范区；
- (2) 海南中部“绿色崛起”的产业先导区；
- (3) 琼中县经济高速发展的重要引擎。

“绿色经济”为主导的，集农业科技研发、绿色生产与制造、综合物流、商贸展示、绿色观光于一体的“全产业链”型产业园。

未来海南省中部产业园将形成“3+4”功能结构：发展科技研发、绿色制造、综合物流三大主导功能和科普培训、农业示范、休闲观光、商务贸易四大辅助功能。

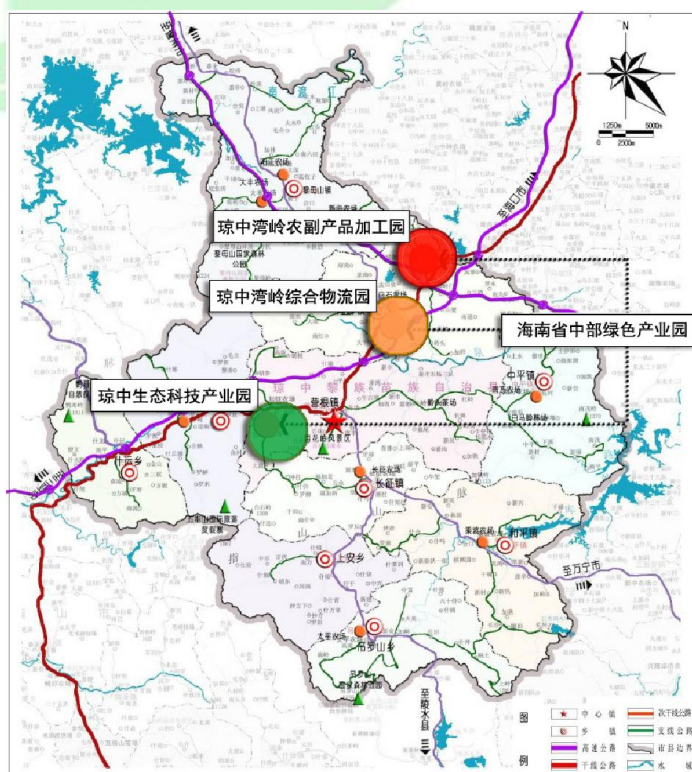
二、区位

海南省中部绿色产业园总用地面积 19.45 平方公里，包含三个子园区：

- ① 琼中湾岭农副产品加工园，总面积 7.35 平方公里；
- ② 琼中湾岭综合物流园，总面积 3.98 平方公里；
- ③ 琼中生态科技产业园，总面积 8.12 平方公里。

中部绿色产业园位于琼中县中北部，三个子园区沿海榆中线分布。其中，**湾岭农副产品加工园**位于湾岭镇东北部，

紧邻湾岭镇区；**湾岭综合物流园**紧邻乌石农场，位于规划洋万高速与中线高速交



叉处；生态科技产业园于琼中县城西部，其范围内包含加钗农场场部，西侧紧邻规划中的旅游公路，北部紧邻加钗水库。

中部绿色产业园从东北向西南串联了琼中县主要的城市建成区，包含了琼中县的中心镇（营根镇镇区）、重点镇（湾岭镇镇区及乌石农场）及加钗农场。

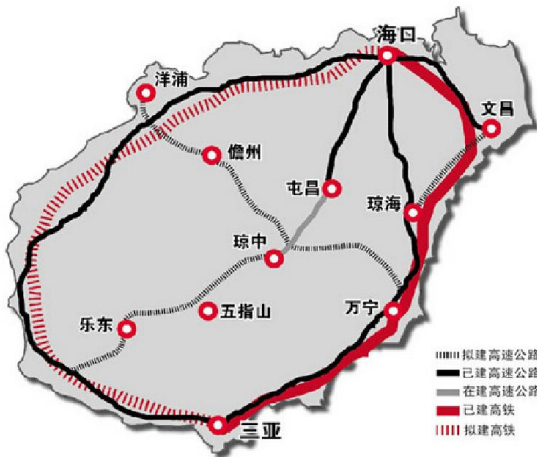
分园区名称	位置	优势
农副产品工业园	位于琼中县湾岭镇，海榆中线（国道）湾岭向阳岭路段。	1. 靠近高速公路出入口，对外交通联系便捷； 2. 目前已经有企业入驻，有一定的工业基础；
综合物流园	位于琼中县湾岭镇，海榆中线东侧、中线高速乌石出入口处	1. 紧临中线高速与洋万高速，是整个琼中县城对外交通最为便捷的区域； 2. 地形平坦，较适合物流园区的开发建设。
生态科技产业园	位于琼中县西侧、营根镇加钗农场	1. 目前已经有部分的生物医药企业入驻，有一定的基础； 2. 紧临百花岭，自然环境十分优越； 3. 紧临琼中县城，能充分利用县城的服务条件吸引高科技人才。

三、交通

“十二五”期间，海南省开展海南中线高速公路、“万宁-儋州-洋浦”高速公路的建设，将形成“田”字型高速网络，琼中县作为“田”字中心，连接中线高速公路和“万宁-儋州-洋浦”高速公路，到海南各县市的时间距离均在 1.5 小时范围内，个别市县如儋州市、五指山市、屯昌县、万宁市等时间距离在 1 小时以内。



琼中县由海岛腹地跃升为海岛中心枢纽，琼中县真正成为了海南的中心，琼中的区位优势和发展潜力进一步凸显。该重大改变将为琼中县带来相当规模的人流、物流、资金流等发展机会，琼中县因此进入一个新的发展时期，包括琼中县城城市建设和琼中县旅游业等各主要方面将进入跨越式发展阶段。



依托交通区位条件，构建“一园三区”的农业科研、加工与物流业发展空间格局，加快形成带动县域经济发展的现代产业载体。“一园”是指海南中部绿色产业园，包含三个子园区，分别为：琼中生态科技产业园区、琼中湾岭综合物流园区和琼中湾岭农副产品加工园区。秉持“绿色发展”理念，按照“一园多区”模式统筹各

产业园区开发建设。

四、资源

琼中县正积极创建国家绿色农业示范县，因地制宜发展占地少、不破坏环境的特色农业。

（1）作物资源

作物资源种类繁多。粮食作物是琼中县种植业分布最广的作物，包括水稻、旱粮、番薯等。经济作物主要有水果、甘蔗和油料。其中水果种类较多，有绿橙、香蕉、珍珠石榴、菠萝蜜、荔枝、龙眼、杨桃等。绿橙是琼中的特色水果，至2008年全县种植4.3万亩。

（2）药物资源

野生药材资源丰富。琼中县是海南生态环境保护和建设的核心区，可入药的野



生植物的 2000 多种，其中不乏优质木材和名贵药材。南药是琼中县的传统优势农业产业，截至 2008 年底，全县槟榔种植面积 9.93 万亩，产量 7295.62 吨；益智 3.5 万亩，产量 1615 吨。

（3）特色种养

琼中县特色养殖渐成气候。近年来，琼中县初步培育了桑蚕、养蜂、山鸡、灵芝、兰花等特色产业，成为农民增收的新亮点，未来琼中县将集中建设 5000 亩的蚕桑基地。

表 4-1 历年热带作物、南药面积和产量

项 目	单位	2006 年	2007 年	2008 年	2009 年	2010 年	2011 年	2012 年	2012 年 含农垦
一、热带作物总面积	亩	304079	327702	343931	371883	427885	4503912	479884	1017661.5
#当年新种	亩	25136.2	19969.3	18936.9			23748.8	29847.6	47767.45
收获面积	亩	94004.6	108446	123326			210509.4	277940.6	682295.4
1、橡胶面积	亩	208271.5	222804.6	235285.9	256894.3	300412.3	313538.3	331018.1	848354.1
当年新种	亩	18923.5	7489.4	12711.3	21868.2	43818.43	13888.4	17842.3	32823.3
收获面积	亩	74049	82916.2	92149.92	103721.3	131697.3	147587.6	199169.1	592372.1
总产量	吨	5459.4	6220	7016.5	7739.17	10139.2	11132.06	12251.06	35643.65
2、椰子面积	亩	13599.2	10288	9254.6	8499.8	8226.5	8229.4	8291.4	8762.9
当年新种	亩	4.7	87	4.6	9.2	28.3	37.7	171	265
收获面积	亩	4015.3	3320.8	2145.4	2329	2010.4	2547	3664.2	4017.7
总产量	万斤	69.95	717633	57.21	61.39	65.20	177.14	192.95	208.57
3、胡椒面积	亩	159	175	117	110	140	70	797.4	3027
当年新种	亩	18	20	14		30		631.	832.

								4	4
收获面积	亩	104	130	102	110	110	70	155	185
总产量	吨	10.4	12.3	9.08	20.3	21.65	11.25	21.23	501.23
4、槟榔面积	亩	81249	94434.9	99273.3	106379.3	119106.6	128554.2	139234	156899.5
当年新种	亩	6190	12372.9	6207	7311	12727.3	9822.7	11095.9	13729.75
收获面积	亩	15836.3	22078.9	28928.8	41233.4	52172.5	60304.85	74516.3	83546.05
总产量	吨	4045.4	5881.3	7295.62	9415.45	10919	10645.87	15949.87	18841.27
二、南药种植面积	亩	92396.41	123988.9	134394.8	139107.3	152202.6	163637.2	183083	46986
当年新种	亩	6190	12372.9	6207	7311	12727.3	9822.7	14209.9	4001.4
收获面积	亩	26983.71	51632.9	64050.3	73961.4	85268.5	95387.85	77685.3	42648.6
总产量	吨	5701.4	6993.9	9153.29	11072.14	12296.71	12138.87	17823.12	2380.48
项 目	单位	2006 年	2007 年	2008 年	2009 年	2010 年	2011 年	2012 年	2012 年 含农垦
1、槟榔面积	亩	81249	94434.9	99273.3	106379.3	119106.6	128554.2	139234	3027
当年新种	亩	6190	12372.9	6207	7311	12727.3	9822.7	11095.9	832.4
收获面积	亩	15836.3	22078.9	28928.8	41233.4	52172.5	60304.85	74516.3	1858.6
总产量	吨	4045.4	5881.3	7295.62	9415.45	10919	10645.87	15949.87	501.23
2、益智面积	亩	11147.41	29554	35121.5	32728	33096	35083	43849	43959
#当年新种	亩							3114	3169
收获面积	亩	11147.41	29554	35121.5	32728	33096	35083	40735.	40790
总产量	吨	1656	111	185	165	137	149	187	187

（4）黎锦

黎锦作为海南重要的文化遗产，是令人震撼的黎族工艺品和文化品，近年来海南黎锦在全国文化遗产评比中屡获大奖。



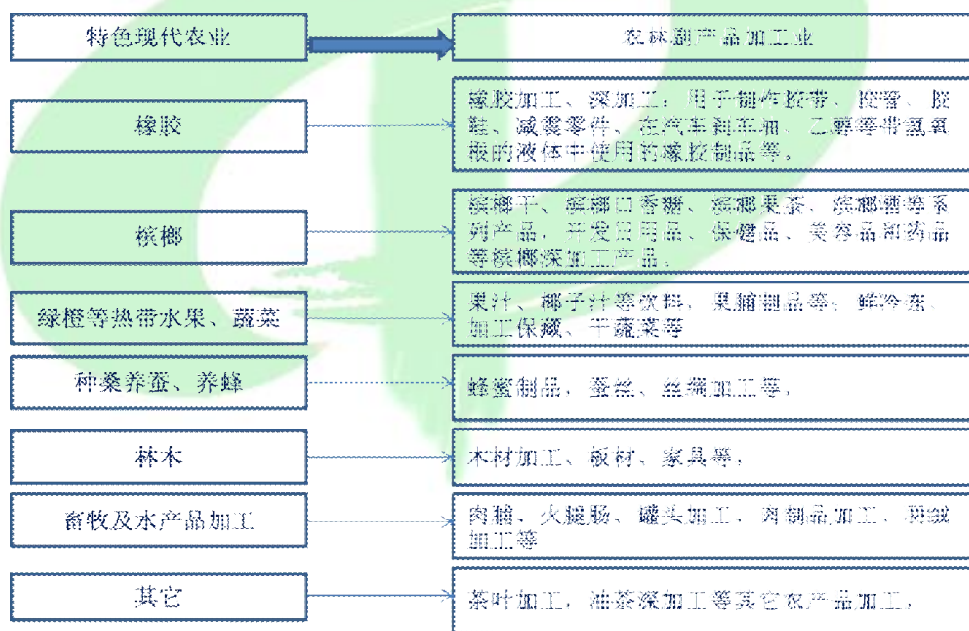
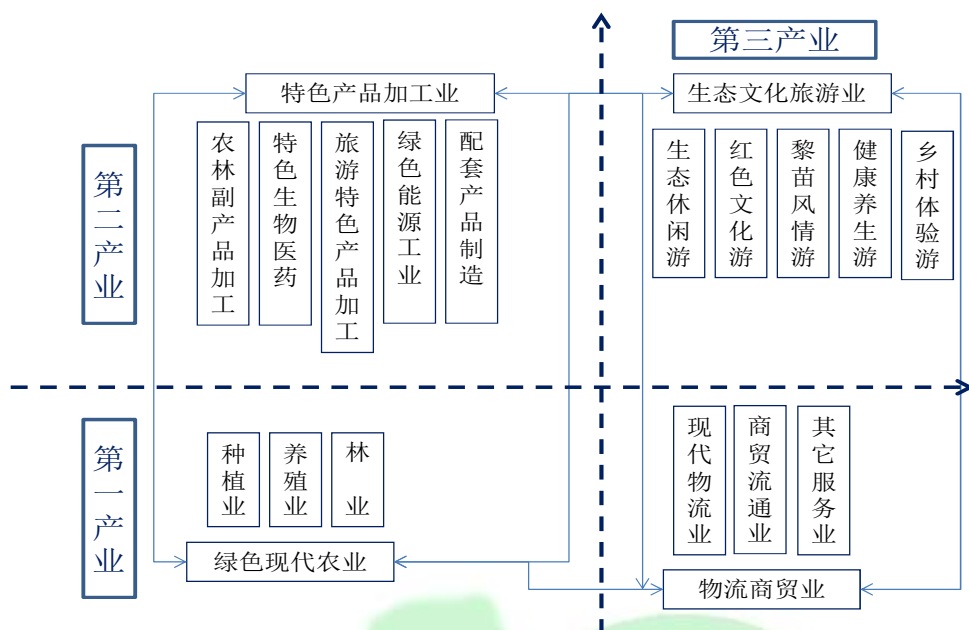
（5）木材资源

琼中县木材种类也较多，仅乔木树种达 700 多种，属二类以上的树种和野生油料植物就有 70 多种。主要珍贵的木材有母生、苦楝、八角、胭脂、菠萝蜜、绿楠、油丹、花梨、紫丹、坡垒等。

（6）工业基础

琼中县主要发展以农副产品加工、密度板材和生物燃料等为主的工业体系。

今后一段时期内琼中的产业发展重点方向是：特色产品加工业、生态文化旅游业、物流商贸业和热带绿色现代农业。在每个产业方向中重点选择发展具有竞争优势和潜力的特色优势产业，促进产业加快发展。



五、服务机构

(一)海南中部（琼中）绿色产业园区管理委员会

海南中部（琼中）绿色产业园区管理委员会是县人民政府的派出机构，为县政府直属正科级事业单位，核定财政预算管理事业编制人员 15 名，现实有人员 8 名，其中主任 1 名（正处级，由县领导兼任），常务副主任 1 名（正科级）。下设：

办公室、投资商务岗、规划建设岗、安全监督管理岗等 4 个部门。

2013 年 12 月，琼中县委、县政府批准同意成立海南中部（琼中）绿色产业园区管理委员会的直属企业——“海南中部（琼中）绿色产业园投资发展有限公司”，作为统一开发建设、运营和管理园区的平台。



（二）海南中部绿色产业园投资发展有限公司

海南中部绿色产业园投资发展有限公司（以下简称“公司”），成立于 2013 年 12 月 6 号，注册资本 5000 万，是海南中部（琼中）绿色产业园区管理委员会下属的国有全资资产管理公司。

公司具备国家一级土地开发资质，主要负责园区一级土地开发，投资园区基础设施建设项目、完成重点经济项目建设、推进招商引资工作和监管授权范围内的国有资产等。公司可以通过资产出让、收购、置换、参股、控股、公司（企



业)改制、委托贷款、独立开发或合资开发新项目等资本营运途径和方式经营管理好授权范围内的国有资产,收取国有资产收益,实现投资、建设、经营一体化服务,发挥资产最大效益,促进国有资产保值增值。

六、明星企业

1. 琼中华盛新人造板厂:项目于2007年8月开工建设,2010年12月建成,2012年11月投入试运营。据统计,截止2013年9月底,共生产纤维板8.01万立方米,产值约8400万元,上缴税收约284万元。该项目开展了环境影响评价工



作,并按照环保“三同时”要求,在施工和试运营期基本落实了《琼中县年产8万m³中(高)密度纤维板厂项目环境影响报告书》及其批复文件(琼土环资审字〔2007〕120号)的要求,按照雨污分流的要求完善厂区污水收集管网,配套建设污水处理设施,生活污水经污水处理站处理达标排放;在厂房设置吸尘、除尘装置,废气经除尘处理后经烟囱排放;锅炉以生产过程中产生的废料为燃料;锅炉灰渣经统一收集后,由附近居民运走用作农肥;生活垃圾运往琼中县生活垃圾填埋场填埋处置;导热油桶由厂家回收;厂区因地制宜进行绿化;制订了一系列环境管理规章制度。该厂自投产以来,坚持选用林业废弃物作为加工原料,为周边市县解决了很多林业污染问题,属于县内重点的循环经济项目。



2. 海南宝岛生物能源有限公司:该公司组

建于 2011 年，主要从事对新能源投资与经营，主要产品为生物质成型固体燃料。同时致力于形成植树造林、农林废弃物收集处理、可再生资源利用、仓储物流、颗粒燃料生产、机械制造、合同能源管理项目、碳减排项目开发等产业链的投资建设。总投资为 5000 万元，已完成一期 3202.7 万元的投资。在今年 3-9 月的 7 个月试产中，共生产生物质颗粒燃料 5000 吨，产值约 500 万元。在发达国家新能源事业急速普及发展中，公司为削减 CO2 排出量与可再生能源的生物质燃料市场的发展需要，正式参与了预测今后各国爆发性增长的生物质新能源燃料需要市场。公司项目属国家十二五规划和新能源发展规划的重点鼓励产业，公司将携手全球能源巨擎企业在海南现运行的生产基础上扩大规模，开拓新能源事业。

3. 宝元堂

本公司成立于 2006 年，注册资金 300 万元人民币，主要从事南药种苗培育、南药种植、中药饮片生产、销售；公司立足于海南省中部山区，投资近 1400 万元，建设多个南药种植基地，药材种植面积达 2000 多亩，高峰时达 5000 多亩，种植的药材有铁皮石斛、齿瓣（紫皮）石斛、洋金花、鸡蛋花、凉粉草、广金钱草、牛大力等十多个品种。其中：鸡蛋花、凉粉草、广金钱草是广州王老吉药业股份有限公司生产王老吉凉茶的主要原料。

4. 北京信诚合农业有限公司简介

北京信诚合农业有限公司是在北京成立的，以现代生物农业投资管理、高新农业技术成果转化、现代都市农业观光园管理的现代综合农业有限公司。

公司的股东单位自 1997 年至立与生物在农业中的应用，建立了二个万亩都市农业旅游观光园，率先在国内提出将植物当人来看待，用生物农业的科技链去配套现代农业的产业链。

七、合作单位

1. 京东简介：

京东是中国最大的自营式电商企业，在线销售计算机、手机及其它数码产品、家电、等 13 大类 3,150 万种 SKU 优质商品。2014 年 5 月 22 日，京东集团（纳斯达克股票代码：JD）正式在纳斯达克挂牌，目前股价（2014 年 6 月 1 日）25 美元，按此计算，京东市值为 340 亿美元。未来，京东商城将坚持以“产品、价格、服务”为中心的发展战略，不断增强信息系统、产品操作和物流技术三大核心竞争力，始终以服务、创新和消费者价值最大化为发展目标。



北京总部大楼外观

2. 华夏幸福基业简介：

华夏幸福基业股份有限公司创立于 1998 年，是中国领先的产业新城投资开发运营集团。截至 2013 年，公司资产规模超过 600 亿元。公司始终坚持“以产促城、以城带产、产城融合、城乡一体、共同发展”的发展道路，以实践推动中

国产业升级。公司投资运营的产业新城主要布局于环渤海区域和长三角区域，事业版图遍布北京、河北、天津、辽宁、江苏、浙江等地，辐射全国 19 个区域。



3. 正和恒基简介：

北京正和恒基滨水生态环境治理股份有限公司成立于 1997 年，注册资本 9000 万股，是一家以滨水园林为主业，集滨水区域生态环境治理前沿技术研发、滨水区域商业策划运营，城市规划、景观设计、生态景观营建为一体的城市生态环境治理综合环境服务提供商。



4. 合力清源简介：

北京合力清源科技有限公司，定位为全球领先的生物质天然气工程方案解决专家。是一家集生物质能源开发与利用、技术推广与咨询服务、工程设计与设备供应为一体的中美合资高新技术企业，为客户提供经济、高效的全方位系统解决方案。



第二章：海南中部（琼中）绿色产业园区优惠政策 及奖励办法

海南中部（琼中）绿色产业园以农林生态资源为依托、以高科技为支撑、以环保前提，走园区化、集约化、循环化、生态化的绿色工业道路。把湾岭农副产品加工园、湾岭综合物流园、生态科技产业园“三园合一”打造成为农副产品与林木加工、物流仓储的产业集群，科技研发与创新为一体的海南中部绿色产业园。为进一步加快园区建设发展成为高效产业示范、农业科技培训、科技研发与创新为一体的现代化绿色产业，鼓励外来投资和吸引优秀人才，促进我县农业产业结构调整、带动农民增收致富，结合琼中县和园区实际情况，特制定本优惠政策及奖励办法。

凡经批准入园的项目，除享受国家、海南省现行的相关优惠政策外，还可以享受以下优惠政策：

一、土地优惠政策

（一）适用范围

凡是符合以下条件的企业可享受土地优惠政策：

1. 湾岭农副产品加工园项目用地，通过“招．拍．挂”的方式取得。
2. 生态科技产业园项目用地，通过租赁的方式取得。
3. 物流园项目用地取得方式可参照加工园，可采用整体外包方式引入外部大型物流企业进行开发。

（二）对于入园企业的项目用地，园区采取“招．拍．挂”方式出让，出让价参照《全国工业用地出让最低价标准》和《园区土地估价报告》来确定，租赁价格以土地实地评估价格为准。

（三）入驻湾岭农副产品加工园的项目实际投资额在 5000 万元以上，1 亿元以下的，在企业全额缴纳土地出让金及相关税费后，政府将奖励企业 5%作为企业发展扶持资金；实际投资额在 1 亿元以上（含 1 亿）的，在企业全额缴纳土地出让金及相关税费后，政府将奖励企业 7%作为企业发展扶持资金。

(四) 对引入的总部企业用地可优先办理规划选址, 按“一企一策”办法经所在地政府批准后挂牌出让供应。引进总部企业设立研发中心的, 其研发机构的专门用地符合《划拨用地目录》的, 可按程序以科研用地办理划拨手续。

(五) 对投资额 8000 万元以上和对园区发展起重大推动作用的企业, 经园区管委会认定, 可实行“一企一策”。

(六) 土地优惠政策兑现以项目合同中企业开工、投产、达产、产值、利税和承诺为条件, 到期未履行承诺则对其享受土地优惠政策进行调整。项目建成运营后, 投资者提交项目实施的相关资料, 在该年度后的十个工作日内落实兑现。

二、财税优惠政策

本园区财税政策参照国家通行财税优惠政策与海南省经济特区税收优惠政策, 结合本地实际情况, 合理提供优惠条件。

(一) 自 2014 年 1 月 1 日至 2016 年 12 月 31 日, 对年应纳税所得额低于 10 万元 (含 10 万元) 的小型微利企业, 其所得减按 50% 计算应纳税所得额, 按 20% 的税率缴纳企业所得税。

(二) 对外来投资企业年上缴税收总额达到 1000 万元以上 (含 1000 万元), 园区管委会将按企业当年缴纳的企业所得税总额地方留成部分的 50% 的比例返还给企业, 用于支持企业基础设施或配套建设。

(三) 新办工业企业, 自达产当年, 3 年内给予实际缴纳所得税县级留成部分的 25% 作为资金扶持。被认定为高新技术企业的, 5 年内给予实际缴纳所得税县级留成部分的 50% 作为资金扶持”。

(四) 关于增值税的减免。

1. 入园企业销售自己使用过的符合税法相关规定不得抵扣且未抵扣进项税额的固定资产, 按照简易办法依照 3% 征收率减按 2% 征收增值税。

2. 符合小规模纳税人的入园企业销售自己使用过的固定资产, 减按 2% 征收率征收增值税; 销售自己使用过的除固定资产以外的物品, 应按 3% 的征收率征收增值税。

(五) 园区内属于增值税一般纳税人药品经营企业生产、销售生物制品, 可以选择简易办法按照生物制品销售额和 3% 的征收率计算缴纳增值税。

三、人才引进优惠政策

(一) 为园区建设引进的“两院”院士, 在园区工作期间, 除企业给予的报酬外, 园区根据实际情况给予工作津贴, 津贴数额不低于海南省最低标准。

(二) 入园企业的高级管理人员可解决在琼中落户及子女就近入学事宜, 并且每个企业可以享有 2 套经济适用房的购买名额。园区将协助入园企业争取其他员工落户及子女入学指标。

(三) 企业引进、聘用博士、教授等高级专业技术和管理人才的工资、奖金等收入所缴纳的个人所得税地方留成部分, 五年内按 50% 扶持。

(四) 对从事管理、技术工作的人员给予个人所得税奖励, 期限五年。奖励标准如下: 连续工作满一年, 年工资性收入 100 万元以上的人员, 按其缴纳的个人所得税地方留存部分全额给予奖励; 年工资性收入 50—100 万元的人员, 按其缴纳的个人所得税地方留存部分的 60% 给予奖励; 年工资性收入 30 万元—50 万元的人员, 按其缴纳的个人所得税地方留存部分的 40% 给予奖励; 年工资性收入 10 万元—30 万元的人员, 按其缴纳的个人所得税地方留存部分的 20% 给予奖

励。

(五) 经园区管委会认定, 对园区高新技术发展做出突出贡献并创造巨大经济效益、社会效益和生态效益的科技人员、企业高级管理人员, 除企业给予的报酬外, 园区将授予“园区功勋奖”并给予适当的奖励资金。

(六) 对于知识产权拥有人, 鼓励其以高新技术或专利技术入股, 除按规定参与企业或项目的收益分配外, 园区还将根据其业绩给予适当的奖励资金。

四、其他优惠政策

(一) 对于不同规模的工业企业, 提供以下贷款优惠政策: 对于小微企业, 每年贴息预算 500 万元, 每个小微企业每年享受政府奖励的贷款额度不超过 200 万元, 奖励期限 2 年, 第一年按当年贷款基准利率全额贴息, 第二年按 50% 计算贴息金额。

(二) 大型工业项目优惠: 对投资额在 1 亿元人民币 (含 1 亿元) 以上大型的工业项目 (下称大型项目), 提供以下优惠待遇:

1. 入园项目用水、用电优先供应, 并以最低的工业水电费用标准收取;

2. 经报省财政主管部门批准, 大型项目可以享受国家规定的固定资产折旧最短年限。

(三) 凡入园企业均列为县重点项目, 统一通过企业综合服务办公室走“绿色通道”从速办理相关手续。企业缴纳完土地出让金和相关税费后, 园区争取在 45 个工作日内协助企业完成从签订入园协议到开工建设的所有入园手续, 并申请减免部分办证费用。

(四) 积极为外来投资企业建立融资平台, 协调申请银行贷款, 争取国家专项政策扶持, 其中包括海南省循环经济示范试点、服务业发展专项资金、中小企业成长性奖励资金、中小企业国际市场开拓资金、海南省企业技术改造和产业升级项目申报等。

(五) 属于现代高新农业的项目以及省政府优先推荐申报国家高技术产业化示范工程项目、国家火炬计划、星火计划、科技中小型企业、技术创新基金等项目可优先入园, 同时管委会和园区投资公司将帮助企业申请资金扶持。

(六) 在园区内投资新办产业化项目龙头企业, 被评为县级以上重点项目龙头企业的, 除享受国家、省规定的税收优惠政策外, 对于投资额在 1000 万元 (含 1000 万元) 以上, 5000 万元以下的企业, 县财政给予一次性 2% 的奖励性补贴用于企业基础设施建设; 对于投资额在 5000 万元 (含 5000 万元) 以上的企业, 县财政给予一次性 3% 的奖励性补贴用于企业基础设施建设。

(七) 对入园企业的技术、扩产项目, 园区将积极协助其向省申请技改、扩产贴息资金; 对符合国家优先发展的产业项目, 园区将积极协助其积极争取国家、省科技扶持资金, 并将所得全部用于相关项目。

(八) 入驻企业一次性所需劳动力超过 50 人以上者, 园区可免费通过职业培训中心就地培训, 向企业输送合格的高素质员工, 解决企业的用工问题。

五、补充说明

本优惠政策及奖励办法由海南中部 (琼中) 绿色产业园区管理委员会负责解释。

海南中部 (琼中) 绿色产业园区管理委员会

2014 年 9 月 4 日

第三章：园区优秀项目推介

一、槟榔加工项目

（一）项目背景

槟榔是海南四大名药之一，含丰富的氨基酸、维生素 C 等微量元素，具有较高的医疗保健功效。琼中县地处五指山腹地，山青水秀，是万泉河南渡江和昌化江三大河流的发源地。历来是海南南药，特别是槟榔的主要产地，生产优质槟榔。截至 2011 年底，琼中县槟榔种植面积达 128554 亩，槟榔（干果）产量 10645 吨，产值 21824 万元，槟榔已成为当地农民收入主要来源。中部地区还没有规模化的槟榔加工厂。因此，依托资源优势，兴办槟榔加工厂很有必要。

（二）建设地点

琼中县湾岭农副产品工业园。

（三）建设内容

建设年加工鲜果 10000 吨及烘干果 2000 吨的槟榔加工厂。

（四）投资规模

项目总投资 0.5 亿元。

（五）效益分析

国内消费市场是湖南、湖北、贵州、云南、广西等省。目前，国内消费市场年均 60 万吨左右。海南产的槟榔从色质到风味都远优于其它产地的槟榔，深受广大消费者的喜欢，具有十分广阔的市场前景和开发潜力，效益方面，按年加工

10000 吨槟榔干果计算，年可创产值 8000 万元，上缴税金 570 万元，年创利润 1367 万元。

(六) 合作方式

合资或独资经营。

(七) 联系方式

联系人：招商部

电话：0898-86225816

E-mail:zhaoshang_hncgp@126.com

地址：海南省琼中县三月三广场对面海南中部产业园投资发展有限公司

二、木材加工项目

(一) 项目背景

全县国土总面积 405.9 万亩，林业用地面积 379.9970 万亩，其中有林地面积 364.5848 万亩；天然林 158.2 万亩，人工林 210.3 万亩；森林活立木蓄积量 3453.0483 万立方米，森林覆盖率达 83.74%，主要珍贵的木材有母生、苦楝、八角、胭脂、菠萝蜜、绿楠、油丹、花梨、紫丹、坡垒、鸡毛松、陆均松、青皮荔枝、竹柏、子京等。这些木材质硬而韧、防腐性能强，是建造楼房和制作高级用具的上等木材。

(二) 建设地点

琼中县湾岭农副产品工业园。

(三) 建设内容

1. 用地 100 亩，重点打造原木加工区和中高密度纤维板加工区。
2. 停车场、公厕、道路和绿化。

(四) 投资规模

项目总投资 1 亿元。

(五) 效益分析

项目建成后，年可带动百余人就业，将集成产品运输、交易、配送为一体的大型现代木料产品的集散基地，年可实现销售收入 2 亿元人民币。

(六)合作方式

合作、合资、独资

(七) 联系方式

联系人：招商部

电话：0898-86225816

E-mail:zhaoshang_hncgp@126.com

地址：海南省琼中县三月三广场对面海南中部产业园投资发展有限公司



三、中药饮片加工项目

（一）项目背景

琼中地大物博，土地肥沃，物产资源丰富。一方面，土地资源广阔，土地肥沃。全县宜植地（不含农垦）194.7万亩，其中：宜农地21万亩，宜林地91.9万亩，宜牧地53万亩，宜林、宜牧、宜热作地依序尚有38.6万亩、27万亩和1.75万亩待开发利用。山区气候温和，日照充足，雨量充沛，是发展热作和南药的理想之地。特别是山地连绵不断，是连片规模开发种植南药的最佳选择。另一方面，五指山、黎母山等是野生动植物资源的宝库，天然植物3100多种，可入药的2000多种，较常用的217种，四大南药（槟榔、益智、砂仁、巴戟）是著名的常用药物，琼中县的总产量就在2万吨以上。南药是琼中的生态产业和农民的支柱产业之一。

（二）建设地点

琼中县湾岭农副产品加工园和琼中生态农业园。

（三）建设内容

建设年加工药材鲜品 5000 吨及成品 800 吨左右的南药加工厂。

（四）投资规模

项目总投资 0.5 亿元。

（五）效益分析

国内消费市场遍布全国，中医药慢慢也有走向国际市场的趋势。海南产的南药，品质优良，从质地到品位都远优于其它产地的药材。琼中地处海南中部腹地，南药资源尤其丰富，其优良的产品品质，深受广大消费者的喜欢，具有十分广阔的市场前景和开发潜力。效益方面，按年加工 800 吨中药饮片计算，年可创产值 8000 万元以上，年创利润 2000 万元以上。

（六）合作方式

合资或独资经营。

（七）联系方式

联系人：招商部

电话：0898-86225816

E-mail: zhaoshang_hncgp@126.com

地址：海南省琼中县三月三广场对面海南中部产业园投资发展有限公司

四、生物科技制药

（一）项目背景

海南中部的琼中南药资源丰富，气候适合灵芝、益智、铁皮石斛、杳椲等多种南药品种的生长。世界南药园项目将收集南药品种约 3500 种，并针对国家级珍稀濒危、特色品种设立保护技术示范基地。海南省琼中黎族苗族自治县与山西华宇集团在海口寰岛泰得大酒店签约，双方共同开发建设中国最大的南药园——琼中世界南药园项目。

（二）建设地点

琼中湾岭农副产品加工园

（三）建设内容

1. 厂房、设备、道路、绿化。

2. 以生物提取、医药中间体研发为核心技术，拥有自主研发能力，年生产各类生物医药 1 万套以上。

（四）投资规模

项目总投资 1 亿元。

（五）合作方式

合资、合作、独资均可。

（七）联系方式

联系人：招商部

电话：0898-86225816

E-mail: zhaoshang_hncgp@126.com

地址：海南省琼中县三月三广场对面海南中部产业园投资发展有限公司

五、绿色农副产品物流交易中心

（一）项目背景

琼中县位于海南岛中部，东连琼海、万宁，西接白沙，南与通什、保亭、陵水毗邻，北和屯昌、澄迈、儋州交界。境内交通四通八达，而产业园位于即将建成的海南“田”字高速路网中心，届时产业园通往海口、三亚仅需一小时，通往洋浦、万宁仅需半小时，汇通全省的交通优势将逐渐显现，联系海口的高速公路正在建设，预计 2014 年 10 月将全线贯通。

（二）建设地点

琼中县湾岭农副产品加工园。

（三）建设内容

1. 用地 100 亩，重点打造综合办公楼、高规格交易中心、电子交易中心、通用仓库及冷库。

2. 停车场、公厕、道路和绿化。

（四）投资规模

项目总投资 0.5 亿元。

（五）效益分析

项目建成后，年可带动百余人就业，将集成农副产品运输、交易、配送为一体的大型现代化绿色农副产品的集散中心，年可实现销售收入 1 亿元人民币并有利于推动农副产品交易的规模化和标准化，促进种植业和产业结构的调整。

（六）合作方式

合作、合资、独资

（七）联系方式

联系人：招商部

电话：0898-86225816

E-mail: zhaoshang_hncgp@126.com

地址：海南省琼中县三月三广场对面海南中部产业园投资发展有限公司

六、益智加工项目

（一）项目背景

益智是原生长热带雨林山区，在森林茂密的树荫下生长的原料植物，当地群众当着能解风寒，助消化，能避邪的药物，视为家中宝，自农村联产责任制以来，槟榔、益智，在社会上被视为南药，也是长征镇人民群众收入最可观的经济收入来源之最。长征镇种植益智 3700 亩，年产量 1500 吨，加上上安、吊罗山、和平等几个乡镇农民种植的益智每户不少以 2 亩，总量在 2000 吨以上，果源充足。

（二）建设地点

琼中县湾岭镇农副产品加工园。

（三）建设内容

建设益智产品的加工基地。

（四）投资规模

项目总投资 0.2 亿元。

（五）合作方式

合资、合作、独资均可。

（六）联系方式

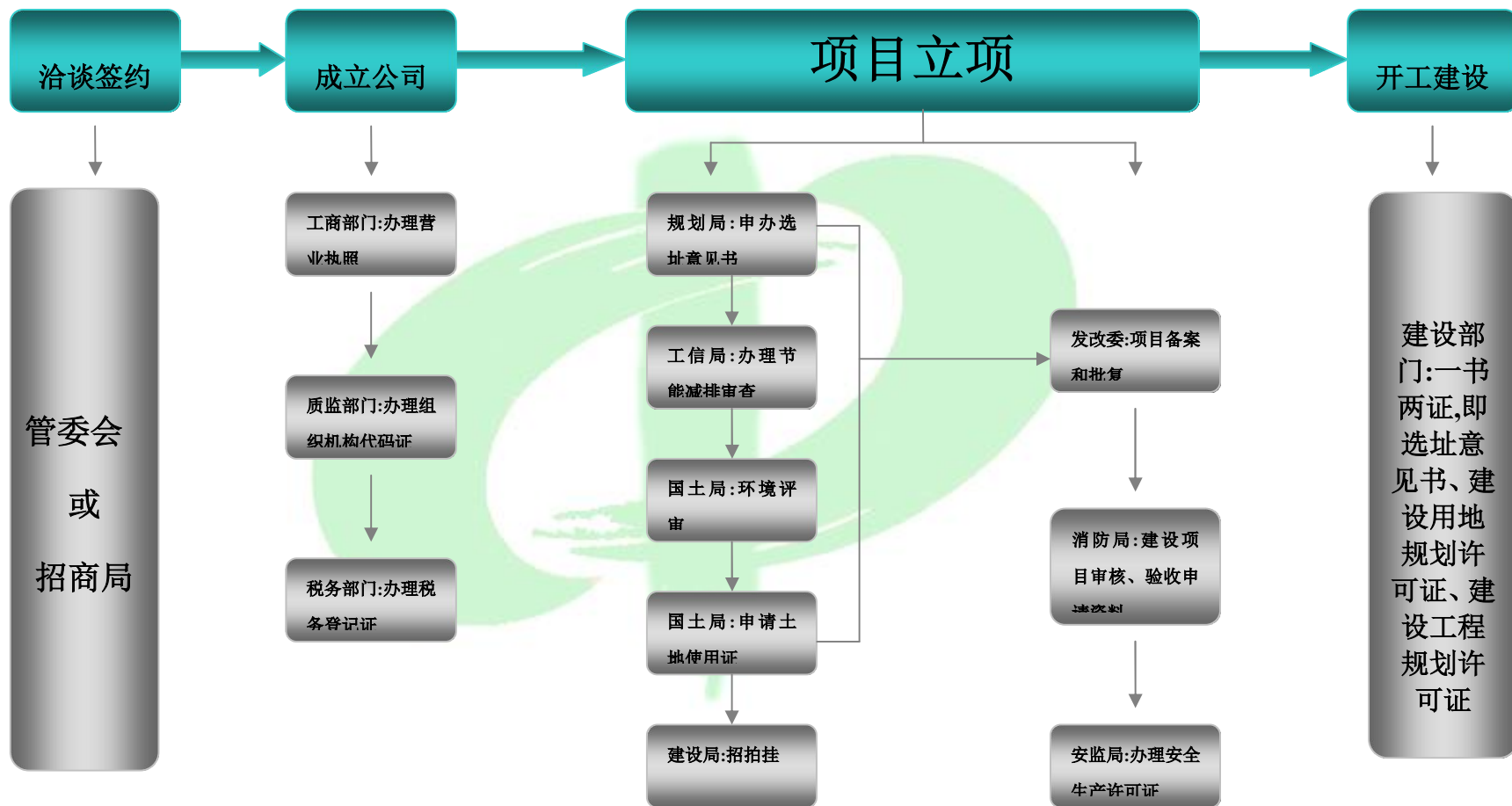
联系人：招商部

电话：0898-86225816

E-mail: zhaoshang_hncgp@126.com

地址：海南省琼中县三月三广场对面海南中部产业园投资发展有限公司

附件 1：入园流程



附件 2

国务院《关于建设国际旅游岛的优惠政策》原件

一、在海南岛举办的企业（国家银行和保险公司除外），从事生产、经营所得和其他所得，均按 15% 的税率征收企业所得税，另按应纳税额附征 10% 的地方所得税。其中：

（一）从事港口、码头、机场、公路、铁路、电站、煤矿、水利等基础设施开发经营的企业和从事农业开发经营的企业，经营期限在 15 年以上的，从开始获利的年度起，第一年至第五年免征所得税，第六年至第十年减半征收所得税；

（二）从事工业、交通运输业等生产性行业的企业经营期限在 10 年以上的，从开始获利的年度起，第一年和第二年免征所得税，第三年至第五年减半征收所得税，其中被海南省人民政府确认为先进技术企业的，第六年至第八年减半征收所得税；

（三）从事工业、农业等生产性行业的企业，在按照规定减免企业所得税期满后，凡当年企业出口产品产值达到当年企业产品产值 70% 以上的，当年可以减按 10% 的税率缴纳企业所得税；

（四）从事服务性行业的企业，投资总额超过 500 万美元或者 2000 万人民币，经营期限在 10 年以上的，从开始获利的年度起，第一年免征所得税，第二年和第三年减半征收所得税。

二、境外投资者在海南岛内没有设立机构而有来源于海南岛的股息、利息、租金、特许权使用费和其他所得，除依法免征所得税者外，均按 10% 的税率征收所得税。需要给予减征或者免征所得税优惠的，由海南省人民政府决定。

三、海南岛内的企业进口本企业建设和生产所必需的机器设备、原材料、零配件、交通运输工具和其他物料，以及办公用品，均免征关税、产品税或增值税。海南岛内的企业进口供岛内市场销售的货物，减半征收关税、产品税或增值税。

四、国家鼓励海南岛内的企业生产的产品出口。对企业生产的出口产品免征出口关税，除原油、成品油和国家另有规定的少数产品外，退还已征的产品税或

增值税。

五、境外投资者将从海南岛内的企业获得的利润，在境内再投资，期限不少于五年的，退还其再投资部分已缴纳所得税税款的 40%；如果投资用于海南岛内的基础设施建设和农业开发企业、产品出口企业和先进技术企业，全部退还其再投资部分已缴纳的所得税税款

六、在海南岛举办的外商投资企业和外商持有 25%以上股份的企业均享有进出口经营权，其他企业经海南省人民政府批准也可以享有进出口经营权，进口本企业生产、经营必需的货物，出口本企业的产品。



